

# 2021 학년도 건축학부 안내



SCHOOL OF ARCHITECTURE  
YEUNGNAM UNIVERSITY

# 차

## I. 학부소개

1. 학부연혁 .....	1
2. 20930비전과 전략 .....	1
3. 교육목표 .....	2
4. 교육과정 .....	5
5. KAAB 인증과 건축학 교육과정의 변화 .....	4
6. ABEEK 인증과 건축공학 교육과정의 변화 .....	8
7. 편입, 전과, 부전공, 복수전공 관련사항 .....	10

## II. 구성원

1. 전임교수/겸임교수 .....	12
2. 학부행정직원/장학 및 강의조교 .....	14
3. 학부 재학생 .....	15
4. 2021년도 보직교수 .....	15

## III. 시설

1. 건축관 각 층별, 실별 공간 소개 .....	16
2. 학부도서실 이용안내 .....	18
3. 전산실습실 이용안내 .....	18
4. 기타 - 조형공작실/사진실/암실/실험실/상설전시실 안내 .....	18
5. 전공 동아리 .....	19
6. 학부 Homepage 이용안내 .....	19

## IV. 장학제도

1. 장학제도(교내/교외) .....	20
2. 해외유학 및 교환학생 제도 .....	21
3. 2021년도 장학생 선발기준 .....	22

## V. 교육과정과 수강신청

1. 교육과정의 개편기준 .....	23
2. 교양과목 개편 과정 및 년도별 적용추이 .....	24
3. 건축학전공 교육과정 .....	25
4. 건축공학전공 교육과정 .....	26
5. 건축디자인전공 교육과정 .....	27
6. 교직과정 이수 신청 .....	28
7. 학·석사 연계과정 .....	28
8. 교육과정 변화에 따른 수강신청과 학점인정 관련 유의사항 .....	29

## VI. 2021학년도 건축학부 운영계획

1. 2021학년도 주요 행사 계획 .....	30
2. 졸업설계 및 졸업논문 일정 .....	30
3. 장학금 신청 및 확인 절차 .....	31
4. 전공배정원칙 .....	32

## 부록

2021년도 학사력 .....	33
신·편입생 수강신청 방법 .....	34
건축학부 전공배정 내규 .....	36
2021-1학기 신입생 핵심교양과목 수강 안내 .....	37
2021년 1학년 1학기 시간표 .....	38

## I.

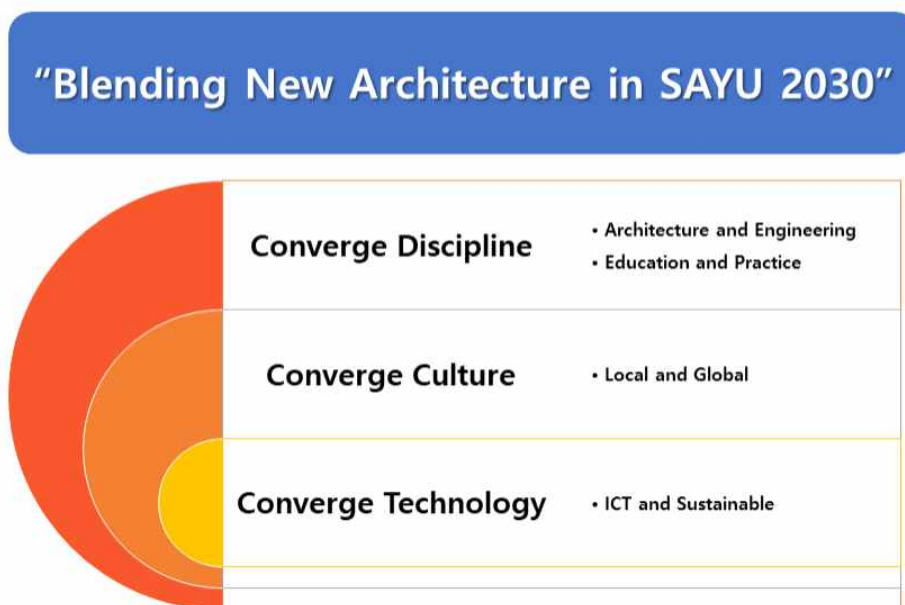
## 1.

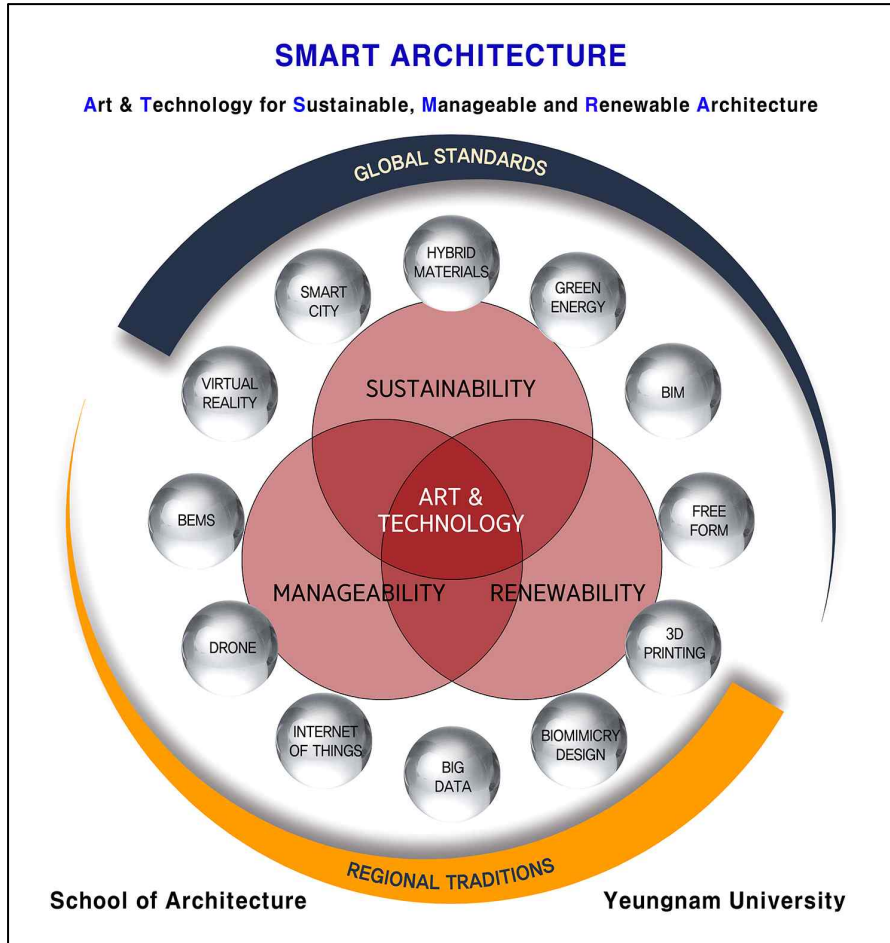
영남대학교 건축학부는 1952년 3월에 개설된 청구대학 건축공학과와 1964년에 개설된 대구대학이공학부 건설공학과를 전신으로 하고 있다. 1967년 12월에 두 대학이 통합됨에 따라 영남대학교 공과대학 건축공학과로 새로이 발족되었으며 1978년에는 야간강좌 건축공학과가 개설되었다.

2000년 8월에 실시된 한국대학교육협의회 건축(공)학분야 평가에서 우수평가를 받았으며 2001년 11월에는 전국대학 최초로 한국공학교육인증원(ABEEK)으로부터 건축공학프로그램에 대한 공학교육인증을 획득하였다. 학부개설 50주년을 맞이한 2002년부터는 5년제 건축학전공과 4년제 건축공학전공을 가진 건축학부 체제로 개편하였다. 건축공학전공은 2001년 건축공학전공프로그램 시범인증을 거쳐 2003년부터 국내최초로 공학교육 본인증을 획득하였으며, 전공은 2007년 10월에는 전국지역사립대학 최초로 한국건축학교육인증원(KAAB)으로부터 건축학인증을 획득한 이래로 2021년에 4차 인증(6년)을 유지하고 있다.

2008년부터 건축학부는 독립건축학부의 설립과 더불어 4년제 건축디자인전공을 개설하여 보다 깊이 있는 교육과 연구를 바탕으로 한 학부의 발전을 모색하고 있다. 2021년 현재, 건축학부의 입학정원은 127명이며, 6,000여명에 달하는 졸업생들이 건축 관련 각종분야에서 중추적이고 핵심적 역할을 담당하고 있다.

## 2. 2030비전과 전략





## 3.

영남대학교 건축학부의 교육목표는 인간과 건축에 대한 깊은 이해와 애정을 바탕으로, 건축설계 및 건축공학분야에 대한 전문지식과 기술을 갖춘 전문 건축인을 양성하는 것이다. 이러한 교육목표를 달성하기 위해서 건축설계분야로 진출하고자 하는 학생들은 건축학 프로그램을 통해 창의적인 실무능력을 배양하여 국제사회가 인정하는 건축가로 성장할 수 있도록 하며, 건축공학분야로 진출하고자 하는 학생들은 건축공학 프로그램을 통해 시공현장과 구조, 그리고 환경 및 설비의 직능분야에서 국제적 전문가의 역할을 다할 수 있도록 환경 및 기술시스템에 대한 이해와 공학적 기술의 활용능력을 갖추게 하는 것을 세부 교육목표로 설정하고 있다. 건축디자인전공은 인증프로그램의 제한을 탈피하여 다양한 분야를 진출할 수 있는 환경디자이너, 건축가, 건축기술인으로서 성장할 수 있도록 교육하고 있다.

### 건축학전공의 교육목표

건축학전공 프로그램은 건축을 인간생활을 위한 환경의 중요한 부분으로 규정하고, 건축가는 건축을 통해 인간의 존엄성과 사회의 공공성 그리고 환경의 구축성을 고양하여야 한다는 것을 기본 전제로 한다. 이에 따라 건축학 프로그램에서는 개인 및 사회 그리고 환경에 대한 깊은 이해와 다양한 지식을 바탕으로 한 창의적이고 자기발견적인 교육내용 및 교육과정을 제공함으로써 건축문화를 선도해 나갈 수 있는 건축가를 양성할 수 있다는 점을 깊이 인식하고 이를 구체적 교육을 통해 성취하고자 한다.

이에 따라 영남대학교 건축학부 건축학전공 프로그램의 교육은 **건축의 사회적 책무를 다할 수 있는 건축가의 양성을 목적으로 하고 있으며 건축문화의 발전적 가치 창출을 위한 균형 잡힌 건축교육**을 기본목표로 설정하고 있다. 그리고 이러한 기본목표의 구현을 위한 본 건축학 프로그램 교육의 기본방향은, ‘인간의 존엄성 향상에 기여하는 건축적 가치 창출을 위한 교육’, ‘사회의 공공성 향상에 기여하는 건축적 가치 창출을 위한 교육’, ‘환경의 구축성 향상에 기여하는 건축적 가치 창출을 위한 교육’으로 설정하고 있다.

#### ▪ 인간의 존엄성 향상에 기여하는 건축적 가치 창출을 위한 교육

건축가는 건축행위를 통하여 인간의 생존을 위한 장소 및 공간을 만드는 숭고한 역할의 주체임을 인식하고, 전문적 능력을 갖춘 직업인으로서의 윤리성을 바탕으로 건축의 문제를 이성적이고 논리적으로 파악할 수 있는 능력을 배양한다.

또한 건축이 인간생활의 질을 규정하면서 인간의 사고 및 생활방식에 영향을 미치는 중요한 요소들 중 하나임을 인식하고, 인간생활과 도시에 대한 이해를 바탕으로 개인의 예술적 창의성을 통한 인간의 거주성 향상과 생활의 질 향상을 위한 공간 제공능력을 배양한다.

#### ▪ 사회의 공공성 향상에 기여하는 건축적 가치 창출을 위한 교육

건축물은 도시 및 지역의 한 부분을 구성하는 물리적 요소라는 점을 인식하고, 다양하게 변화하고 있는 현 시대의 정신적, 물리적 상황의 이해를 바탕으로 공공의 이익과 요구에 부응하는 미래지향적 건축문화를 제안할 수 있는 능력을 배양한다.

또한 영남지역 건축의 선도자로서 건축의 지역 정체성 확립을 통한 국제적 경쟁력 확보의 필요성을 인식하고, 지역밀착형 교육을 통한 지역적 배경 및 문화의 이해를 바탕으로 우리나라 및 영남지역 건축의 전통성 계승과 함께 국제적인 시각과 안목을 갖춘 건축가로서의 자질을 배양한다.

#### ▪ 환경의 구축성 향상에 기여하는 건축적 가치 창출을 위한 교육

미래지향적 건축환경 개발을 위해 건축설계와 공학기술 간 상호보완의 필연성을 인식하고, 첨단 건축기술 및 정보에 대한 이해를 바탕으로 전문인으로서의 지식과 실무능력을 배양한다.

또한 건축환경이 인류의 건강 및 복리에 미치는 영향의 중요성을 인식하고, 지구

환경과 지역의 물리적 환경에 대한 이해를 바탕으로 지속가능한 환경의 제공을 위한 건축적 대응방법과 기술을 배양한다.

### 건축공학전공의 교육목표

건축공학 프로그램은 건축물 및 건축 환경의 생성과정을 이해하고, 설계와 실험을 통해 이를 현실화하고 평가할 수 있는 능력을 갖도록 함으로써 졸업 후 보다 안전하고 합리적인 건축물과 구조물을 설계, 시공, 관리할 수 있는 유능한 전문인으로서의 역할을 다할 수 있도록 하는데 그 목표를 둔다. 또한 국내 및 국제적으로 다양한 분야의 전문가들과 함께 협력하여 맡은바 직능을 수행할 수 있는 의사소통 능력을 갖추고 인간의 생존환경을 만들어내는 분야의 전문인으로써 폭넓은 지식과 함께 직업윤리를 익히도록 하고자 한다.

이러한 배경 하에 건축공학 프로그램의 전공교육은 기본적인 이론교육 외에 실무 위주의 산업지향적 교육을 병행함으로써 근본원리에 대한 이해와 함께 실무현장에서 창의적 문제해결 능력을 갖추 수 있도록 목표를 세우고 있으며 2015년도에 교육목표를 세부내용과 더불어 다음과 같이 개정하였다.

#### ① 글로벌 리더

직업적, 학문적, 사회적 기본 윤리의식과 책임의식을 바탕으로 리더십 및 팀워크를 통해 지역과 국제사회에 공헌할 수 있는 능력을 배양한다.

#### ② 창의적 인재

공학적 기초지식과 건축공학기술에 대한 지속적인 탐구를 통해 고부가가치 신기술을 창출하고 창의적으로 문제를 해결할 수 있는 능력을 배양한다.

#### ③ 실무적 인재

건축공학의 전문지식을 바탕으로 실무도구와 장비를 효과적으로 활용할 수 있고 창의적 설계능력과 실무능력을 갖춘 전문 건축인의 능력을 배양한다.

### 건축디자인전공의 교육목표

건축디자이너는 건물이나 도시환경에 관련된 디자인을 주로 하는 사람이며, 건축에 대한 지식뿐만 아니라 창의적 기술과 상상력, 예술적 재능을 가지고 있어야 한다. 5년제 건축학교육이 건축전반의 능력을 갖춘 건축가 양성 교육이라면 건축디자인 전공의 교육은 환경디자인의 관점에서 건축의 디자인적인 측면을 강조한다.

건축디자인전공의 교육은 건축과 디자인에 관한 역사적, 이론적 기초를 바탕으로 하며 시대적 변화에 대한 충분한 학문적, 실무적 대응을 가능하도록 한다. 그리고 이론과 병행하면서 경관설계, 건축설계, 실내건축설계를 다루는 건축디자인스튜디오를 진행하여 건축디자인에 필요한 능력을 키우며, 4학년에서는 졸업스튜디오를 거쳐 융합형 환경디자이너로서 활동하기 위한 준비과정을 마친다.

4년간의 건축디자인전공의 교육을 이수한 학생은 본인의 선택에 따라 도시, 조

경, 건축, 실내건축 등의 다양한 환경디자인 분야로 진출할 수 있으며, 대학원 과정에서 전문학위과정을 거쳐 건축사로 성장할 수도 있다. 또한 인증대상 전공이 아니므로 인해 이수과정에 대한 부담이 덜하기 때문에 학생들은 관련전공분야와의 연계를 확대시킬 수 있다는 장점을 가진다. 특히, 학업이 우수한 학생은 2002년 2학기부터 시행된 5년제 학·석사 연계과정을 통하여 조기에 석사학위를 취득할 수 있다.

#### 4. 교육과정

##### 건축학부

2002학년도 신입생부터 적용되는 건축학부 교육과정은 5년제의 건축학 전공과정(건축학사)과 4년제의 건축공학 전공과정(공학사) 및 건축디자인전공(공학사)으로 구성되어 있다. 신입생은 2학년이 되면서 전공배정을 거쳐서 각자의 전공을 정한다.

##### 대학원

일반대학원에는 석사과정 및 박사과정으로 건축학전공, 건축공학전공이 개설되어 있다.

##### 공학대학원

공학대학원에는 석사과정으로 건축공학전공이 개설되어 있다.

#### 5. KAAB 건축학 교육과정의 변화

영남대학교 건축학부 건축학전공의 건축학사 학위는 한국건축학교육인증원(KAAB)이 제시하는 인증기준 및 절차를 준수하고 건축학교육 전문학위 인증을 취득한 프로그램으로서, 캔버라협약(Canberra Accord) 회원 인증기관들과 유네스코-세계건축사연맹(UNESCO-UIA) 건축학교육인증기구(UVCAE)가 동시에 인정하는 전문학위 프로그램이다. 인증 받은 건축학교육 전문학위 취득을 건축사등록원에 등록하는 등록 건축사의 필수 자격 요건으로 명시하고 있는 것은 국제적 추세이다. (www.kaab.or.kr 참조) 국내 건축학교육 전문학위 프로그램은 교육기관의 선택에 의해 5년제 학부 학위과정 또는 학석사 연계/통합 학위과정 또는 2년제 이상 대학원 학위과정으로 운영되며, 인증의 지속적 유지를 위해 정기적으로 인증심사를 받아야 한다. 한국건축학교육인증원은 인증기준 및 절차를 바탕으로 인증심사를 수행하며, 각 교육 프로그램은 그 심사결과에 따라 6년(최초인증은 5년) 인증, 4년(최초인증은 3년) 인증, 조건부 3년(최초인증은 조건부 2년) 인증, 인증유예 및 거부 판



정을 받을 수 있다. 영남대학교 건축학부 건축학전공의 건축학사 학위 교육 프로그램의 인증심사는 2020년도에 실시되었으며 2021년부터 6년간의 인증을 획득하였다.

건축학 교육과정에서는 교내 졸업이수학점기준과 건축학교육인증을 위한 이수학점기준을 동시에 충족시켜야 한다. 아래 <표 1>과 같이 건축학전공 졸업최저이수학점은 전공필수 99학점을 포함한 총 160학점이며, KAAB에서 요구하는 건축학인증을 위한 이수요건은 아래 <표 2>와 같이 각 영역별 최저이수학점을 충족해야 한다. 특히, 설계영역은 건축설계의기초, 건축구성과설계 및 건축설계(1)부터 건축설계(8)까지 모두 순서대로 빠짐없이 이수하여야 한다.

<표 1> 건축학전공 졸업최저이수학점 및 기준학점

항 목	구성내용	항 목	구성내용
졸업최저이수학점	<b>160학점</b>	교양	35학점
1학기 기준학점	19학점	전공	<b>99학점</b>
과목구분	교양, 전공, 선택	선택	21학점

<표 2> 한국건축학교육인증원(KAAB)의 영역별 이수학점기준

과목영역	교양	건축적 사고	설계 (커뮤니케이션)	기술			실무	전공 선택	합계
				구조	환경	시공			
최저 이수학점	35	18	56	12	6	6	6	21	160

<표 3> 건축학전공 전공필수 학점의 추이

2002	2003	2006	2007	2008	2012	2016	2018
5년제 건축학전공 시행			건축학 인증실사	건축학인증 획득 (3년)	건축학인증 획득 (5년)	건축학인증 획득 (5년)	<b>교과과정 개편</b>
전공필수 미지정	전공필수 미지정	전공필수 48학점	전공필수 52학점	전공필수 99학점	전공필수 103학점	전공필수 101학점	<b>전공필수 99학점</b>
전공필수 이수요건 없음		전공필수 이수요건을 적용					

•학칙상 입학당시 전공필수이수 요건을 적용받는 학부 재학생은 본인 재학 학년에 개설된 전공필수과목은 반드시 이수하여야 한다.

&lt;표 4&gt; 건축학교육인증을 위한 영역별 교과목(2020년 기준)

교육요소		교과목		
교양	교양필수 (35)	.PRACTICAL ENGLISH(3)※ .ACADEMIC ENGLISH(3)※ .실용중국어 I (3)※ .실용중국어 II (3)※ .이공계명저위기와글쓰기(3) .인간생활과건축(3) .대학생활설계(1) .기초수학(3) .미분적분학(3) .일반물리 I (3) .일반물리실험 I (1) .일반물리 II (3) .일반물리실험 II (1) .취업설계(1)		
	선택	.인문과학, 사회과학, 자연과학 등의 교양과목		
전공	건축적 사고	필수 (17)	.건축개론(2) .서양건축사(3) .한국건축사(3) .건축이론(3) .현대건축(3) .환경친화건축(3)	
		선택	.단지계획(2) .도시설계론(2) .건축구성론(3) .건축행태론(3) .보존과리노베이션(2) .실내건축론(3) .건축철학과미학(2)	
	설계	필수 (52)	.건축설계의기초(3) .건축구성과설계(3) .건축설계I(6) .건축설계II(6) .건축설계III(6) .건축설계IV(6) .건축설계V(6) .건축설계VI(6) .건축설계VII(6) .건축설계VIII(4)	
	커뮤니케이션	필수 (4)	.공학입문설계(2) .건축설계BIM(2)	
		선택	.CAD및실습(2) .건축CAD(2) .형태구성(2) .스마트건축(2)	
	기술	구조	필수 (9)	.건축구조의원리(3) .건축구조시스템(3) .구조시스템설계(3)
			선택	.건축구법(3)
		환경	필수 (5)	.건축환경론(3) .건축설비계획(2)
			선택	.건축설비설계(2)
		시공	필수 (5)	.건축재료와응용(3) .건축시공기술(2)
선택			.건축시공실무(2)	
실무	필수 (7)	.건축법규(2) .현장실습1(3) .건축실무(2)		
	선택	.건축세미나(2) .시설관리경영(2) .현장실습2(3)		
일반선택		.전공과목, 인문과학, 사회과학, 자연과학 등에서 선택		

※ 전문교양 교과목으로 영어, 중국어 중 택일의 교과목

※ 괄호 속의 숫자는 학점

## 6. ABEEK            건축공학 교육과정의 변화

앞서 밝힌 건축학 교육과정의 변화와 유사한 시기에 국내 공학교육의 내실을 다지고 시대적 환경변화에 부응하는 창의적인 엔지니어를 배출을 목표로 공학교육 전문인증기구인 한국공학교육인증원 (ABEEK, Accreditation Board for Engineering Education of Korea)이 한국공학교육한림원, 한국공학기술학회, 공학전문학회를 중심으로 산업체, 산업자원부의 협조를 받아 발족되었다. 영남대학교 건축공학 프로그램은 2001년 11월 국내 최초로 시범인증을 획득한 이래로 2003년 12월 본인증을 거쳐 2007년, 2009년, 2011년, 2013년, 2016년 12월에 재인증을 획득하였다. (ABEEK에 관한 자세한 사항은 학부 홈페이지 및 부록 참조)

본 건축공학 프로그램의 전공교육은 이론 위주의 교육보다는 실무 위주의 산업지향적 교육을 지향한다. 특히, 분석적 사고와 지식 체계를 배양시키는 교육, 근본 원리에 충실한 교육, 다양한 실험·실습과 실무 훈련을 통하여 국제 경쟁력이 있는 건축 기술자와 건설 관리자를 배양한다. 따라서 건축구조, 환경 및 설비, 시공·건설관리 및 재료 교육을 중심으로 구조 엔지니어, 설비 엔지니어, 시공 기술자, 건설사업 관리자 및 건설관련 연구원 등 매우 다양한 전문직종에 진출할 수 있는 인재를 양성하며, 건축공학 프로그램을 이수한 졸업생이 건설산업 현장에 곧바로 투입될 준비를 갖추기 위하여 ABEEK 인증기준에 따른 새로운 교육과정을 개발하였다. 개발된 새로운 교육과정은 2002학년도 입학자부터 적용되었으며, 2002학년도 이전 입학자는 기존 교육과정을 따르기로 하였다.

새로운 교육과정에서는 전공교육 뿐만 아니라 교양교육에서도 전공에 기초가 되고 기본소양 및 자질을 충실히 하기 위하여 교양필수, 교양선택, 수학, 기초과학 및 전산학 등으로 구분하여 세분화된 전공 프로그램의 교육목표에 따라 다양한 교양교육을 받을 수 있도록 하였다.

특히 2006학년도 이후 입학생 중 건축공학전공을 선택하는 학생들은 ABEEK인증기준을 반드시 충족해야만 졸업할 수 있다.

- 졸업최소이수학점 : 전공교육의 내실화를 위하여 졸업최저이수학점을 140학점에서 **130학점**으로 축소 조정하였다.
- 학기 기준 학점수 : 졸업최저이수학점을 130학점으로 할 때, 한 학기는  $130/8 \approx 16.3$ 학점이 되나, 이를 **17학점**으로 간주하였다. ABEEK의 기준에 따를 때, 1년은 34학점, 0.5년은 17학점으로 적용한다.
- 과목 및 이수구분 : **교과목의 구분은 전문교양, MSC(공학기초), 전공의 3가지**로 구분하였다. 전문교양과목은 기존의 교양과목 중 MSC(공학기초)과목을 제외한 공학기본소양 과목 및 순수 교양과목으로 구성하였으며, MSC(공학기초)는 수학, 기초과학 및 전산학(간단히, MSC-Mathematics, Science and Computer)의 교과목

을 포함한다.

- 교양 : 교양과목은 공학계열의 교양과목을 포함한 공학기본소양 과목, MSC 과목 및 순수 교양과목으로 구성되며, 최소이수학점은 **33학점**으로 하였다. 단, 전문교양과목을 최소 **18학점**을 이수하도록 되어 있다.
- 전공 : 전공과목은 전공필수 와 전공선택으로 나누어져 있으며 최소전공이수학점은 **60학점**이며 전공필수로 지정된 **34학점(설계과목 17학점 포함)**은 반드시 이수하여야 한다. 단, MSC(공학기초)로 이수한 전공교과목은 전공학점 수에 포함되지 않는다. 즉, 건축공학의 MSC과목 중 **공업수학(1)**과 **수치해석**은 MSC(공학기초)과목이므로 전공학점 수에는 포함되지 않는다.
- 선수과목 : 선수과목이 필요한 전공과목은 선수과목을 먼저 이수하여야 한다. 이 과정은 2009학년도 입학자부터 적용되며 건축공학전공의 교과목 중에서 선수과목이 필요한 교과목으로 **구조해석, 건축공학설계(1), 종합설계과제, 건축재료실험, 건축설비시스템설계** 가 있다.
- MSC(공학기초) : 수학, 기초과학 및 전산학의 최저이수학점은 **30학점**으로 하였다. 필요에 따라 수학, 기초과학 및 전산학의 각 영역별 최저이수학점을 따로 정할 수 있으나 건축공학 프로그램에서는 따로 고려하지 않았다. 하지만 필수로 지정되어 있으므로 반드시 이수하여야만 한다.
- 전공 : 전공과목 최소이수학점은 **60학점**으로 하고, 전공필수과목과 선택과목으로 구분하였다. 전공필수과목은 **12과목 34학점**이며, 나머지는 전공선택으로 하였다.
- 설계교과목 : 전공교과목 중 공학입문설계, 종합설계 교과목(건축공학설계 I, 건축공학설계 II, 건축공학종합설계 등)을 포함하여 설계학점으로 12학점이상에 해당하는 설계과목을 이수하여야 한다.
- 일반선택 : 교양, 공학기초, 전공과목 중 학생이 자유롭게 선택하여 수강할 수 있으며, 학생의 타전공의 전공과목을 수강할 때 이는 일반선택과목으로 인정하였다.
- 복수, 부전공 : 학교에서 정한 최저전공이수학점을 따르도록 하였다.

**<표 5> ABEEK 인증을 위한 교육과정의 구성 요약**

항 목	구성내용	항 목	구성내용
졸업최저이수학점	<b>130학점</b>	전문교양	18학점
최소전공이수학점	60학점	MSC	30학점
최소교양이수학점	33학점	설계학점	12학점

\* MSC: 공학기초 (Mathematics, Science, Computer)

&lt;표 6&gt; ABEEK 인증을 위한 교육과정(2021년 기준)

구분	최소취득학점	교과목
전문교양	18	PROFESSIONAL ENGLISH, ACADEMIC ENGLISH, 대학생활설계, 융복합글쓰기, 인간생활과건축, 의사소통기술, 기술혁명과공학윤리, 공학과경영
MSC	수학	30 기초수학, 미분적분학(1), 행렬및행렬식, 공업수학(1) 일반물리(1), 일반물리(2), 일반물리실험(1), 일반물리실험(2), 기초화학, 일반화학실험(1) 컴퓨터프로그래밍및실습, 수치해석
	기초과학	
	전산학	
전공	필수	66 건축개론, 건축설계의기초, 건축구성과설계, 공학입문설계, 건축열과 공기환경 [구 건축환경공학(1)], 구조해석, 건축설비 [구 건축설비(1)], 건축공학설계(1), 건축공학설계(2), 건축공학종합설계, 공업수학(1), 수치해석, 건축구법 [구 건물시스템], 건축재료, 철근콘크리트구조(1), 건축시공(1)
	선택	CAD및실습, 건축계획, 지속가능한건축, 건축구조역학(1), 건축구조역학(2), 건축재료실험, 건축빛과음환경 [구 건축환경공학(2)], 건축법규, 철근콘크리트구조(2), 건축시공(2), 건축적산, 건물시스템통합설계 [구 건축설비시스템설계], 철골구조(1), 건축공학BIM, 구조시스템설계, 현장실습(건축공학), 철골구조(2), 건축환경실험, 건축공학실무, 건축설비설계및실험, 녹색건축실무기술, 스마트건축, 콘크리트공학, 공정관리및실습 [구 공정및공사관리], 건축기술의역사, 건물에너지, 건축공학세미나, 건축품질관리
	설계	12 기초설계를 포함한 12학점 이상의 설계학점 취득

&lt;표 7&gt; 설계 교과목의 설계이수학점(2021년 기준)

구분	교과목명	학점	설계이수학점		편성학기	편성구분
			편성비율	이수학점		
기초설계	공학입문설계	2	13주/13주	2	1학년 2학기	전공필수
요소설계	건축구성과설계	3	13주/13주	2	1학기 2학기	전공필수
	건축공학설계(1)	3	13주/13주	3	3학년 1학기	전공필수
	건축공학설계(2)	3	13주/13주	3	3학년 2학기	전공필수
종합설계	건축공학종합설계	3	13주/13주	3	4학년 1학기	전공필수
합계		14		13		

## &lt;공학교육인증프로그램 이수기준&gt;

- 각 프로그램에서 지정한 전문교양과목을 모두 이수하여야 한다.
- 각 프로그램에서 지정한 (최소)공학기초과목(MSC)학점을 반드시 이수하여야 한다.

- 각 프로그램에서 지정한 전공필수 교과목을 모두 이수하여야 한다.
- 각 프로그램의 전공교과목 중 공학입문설계 및 종합설계 교과목을 포함하여 설계 학점으로 12학점 이상에 해당하는 설계과목들을 이수하여야 한다.
- 수치해석, 공업수학은 전공교과목이자 MSC 교과목이므로, 이수학점은 MSC 교과목으로 계상하며 이를 다시 전공과목 학점으로 중복하여 계산할 수 없다.
- 각 프로그램의 이수자는 공학교육인증기준과 학교의 졸업요건을 모두 충족하여야 한다.

**<표 8> 공학교육인증을 위한 이수기준**

기준	전문교양	MSC	전공
2005학번까지	20학점	34학점	60학점 (설계 12학점 포함)
2006학번 이상	18학점	30학점	

## 7. , 전과, 부전공, 복수전공 관련사항

2003학년도부터 건축학부로의 편입, 복수전공, 부전공은 **건축공학전공, 건축디자인전공**으로만 가능하다. 단 전과의 경우 2학년 진급 시 3개 전공 모두 가능하다.

- 편입: 2021학년도 편입생은 2019학년도 입학자와 동일한 교육과정을 적용하며 교양최소이수학점 기준은 충족하지 않아도 된다. 단, 3,4학년 과정에 편성되어 있는 교양필수 과목은 반드시 이수하여야하며 공학교육인증프로그램 이수자는 공학교육인증프로그램이 요구하는 기준을 반드시 충족하여야 한다.
- 전과: 전과를 한 학생은 본인 입학연도에 맞추어 전과한 전공의 교육과정을 이수하여야 한다.
- 복수전공: 공학교육인증프로그램을 복수전공으로 이수하는 자는 공학교육프로그램이 요구하는 이수기준을 충족하여야한다. 건축학전공은 복수전공으로 이수할 수 없다.
- 부전공: 부전공 지정과목 중 21학점 이상 이수하여야 한다.

## II.

## 1. / 겸임교수

영남대학교 건축학부에는 현재 학부소속으로 17명의 전임교원이 재직하고 있다. 그리고 총 30여명의 겸임교원과 다수의 외래강사들이 현장위주의 실무교육을 지원하기 위해 강의하고 있다.

## 건축학 . 건축디자인전공 전임교수

성명	직급	전공분야	최종학위	출신학교	
				학사과정	최종학위
권종욱	교수	건축계획	건축학박사	한양대학교	Texas A&M Univ.
이진희	교수	건축설계	Dott. in Arch	울산대학교	밀라노공대
이대진	교수	건축설계	건축구성박사	영남대학교	국립베니스건축대학
도현학	교수	건축설계	DPLG	성균관대학교	프랑스국립건축8대학
박상민	교수	건축설계	건축학박사	영남대학교	IIT(일리노이공대)
김소희	교수	실내건축	공학박사	영남대학교	홍익대학교
백승만	교수	건축 및 도시설계	철학박사	한양대학교	파리사회과학고등연구원
이우종	교수	한국 및 동양건축사	공학박사	서울대학교	서울대학교
에밀리앙고호	조교수	건축설계	DPLG	파리 말라케 국립건축대학	파리 말라케 국립건축대학
고성학	조교수	건축설계	건축학석사	고려대학교	Univ. of Pennsylvania

## 건축공학전공 전임교수

성명	직급	전공분야	최종학위	출신학교	
				학사과정	최종학위
김철규	교수	건축계획및설계	공학박사	영남대학교	영남대학교
강주원	교수	건축구조	공학박사	성균관대학교	Michigan State Univ.
형원길	교수	건축시공재료	공학박사	전북대학교	전북대학교
양정훈	교수	건축환경	공학박사	제주대학교	일)동경대
조영흠	부교수	건축설비	공학박사	영남대학교	Univ. of Nebraska
김상용	조교수	건설관리	공학박사	고려대학교	영)Reading Univ.

## 1. 건축학부 겸임교원

성 명	전공분야	최종학위	출신학교		현직
			학사과정	최종학위	
강혜영	건축디자인	미술학석사	영남대학교	국민대학교	(주)가와디자인그룹
김성원	건축공학	공학박사	영남대학교	영남대학교	(주)인터이앤씨
김영환	건축공학	공학박사	영남대학교	영남대학교	서일 건축사 사무소
김예진	건축디자인	공학석사	경원대학교	경원대학교	소시페
김윤태	건축공학	공학박사	우송대학교	영남대학교	(주)보루
김찬기	건축공학	공학사	영남대학교	영남대학교	건축사사무소 칸
나형원	건축공학	공학석사	영남대학교	영남대학교	청진건설(주)
도영욱	건축공학	공학석사	영남대학교	영남대학교	돋움건축사사무소
마재성	건축공학	건축학석사	계명대학교	영남대학교	건축사사무소 엠아크
박찬영	건축디자인	공학박사	영남대학교	서울대학교	컬처앤스페이스
박화성	건축디자인	건축설계석사	영남대학교	영남대학교	건축사사무소 예공
배준우	건축공학	공학석사	영남대학교	영남대학교	(주)보루
백미영	건축학	Dipl.-Ing.	경북대학교	베를린공과대학교	(주)동우이앤씨건축사 사무소
백진욱	건축학	공학석사	영남대학교	영남대학교	건축사사무소 애드이앤씨
석근영	건축공학	공학박사	영남대학교	영남대학교	(주)보루
성모경	건축학	건축학석사	영남대학교	영남대학교	(주)동우이앤씨건축사 사무소
손만영	건축학	공학석사	영남대학교	영남대학교	건축사사무소 기단
예정우	건축계획	건축학석사	영남대학교	오사카대학교	(한국)건축사사무소CYMA(씨마)
원두연	건축학	Laurea magistrale	명지대학교	밀라노공대	보비자건축
음상호	건축학	건축학석사	영남대학교	영남대학교	건축사사무소 상생호
이명호	건축설계	공학석사	영남대학교	영남대학교	(주)건축사, 사무소 도시21
이상석	건축학	공학석사	영남대학교	영남대학교	이상도시건축사사무소
이상엽	건축공학	공학박사	영남대학교	나고야대학교	터전건축사사무소
이성호	건축설계	공학석사	영남대학교	영남대학교	(주)현대건축사 사무소
이수진	건축디자인	공학석사	한양사이버	연세대학교	(주)디자인컴퍼니에스
이은호	건축학	건축학석사	울산대학교	홍익대학교	대영건축사 사무소
이정수	건축설계	공학박사	영남대학교	영남대학교	LS도시건축연구소
이준혁	건축디자인	DPLG	영남대학교	파리국립 건축6 대학교	신흥 ENG건축사 사무소
이진국	건축설계	공학박사	영남대학교	영남대학교	(주)건축사사무소 시공건축
이창윤	건축공학	공학박사	영남대학교	영남대학교	(주)퍼스트종합건설
임언재	건축사	건축석사	영남대학교	영남대학교	(주)건축사사무소 도움채
임정인	건축설계	공학석사	영남대학교	영남대학교	재림건축
조혜인	건축디자인	실내건축석사	동명대학교	홍익대학교	플러스공간
천창현	건축공학	공학석사	순천대학교	영남대학교	(주)보성F&D



## 2. / 조교

직 명	성 명	유 형	주요 담당 업무
행정직원	이청호	행정실장	건축학부 행정업무총괄
행정보조직원	신정현	행정사무직	교무, 취업, 장학 관련
행정보조직원	김채현	행정사무직	현장실습, ABEEK 관련
강의조교 (행정)	손유라	임시직	일반사무행정(대학원)
종합 (야간행정 및 도서관 )	구나정	임시직	야간 행정실/도서관
	김정민	임시직	야간 행정실/도서관
	금하영	임시직	야간 행정실/도서관
	박한솔	임시직	야간 행정실/도서관
	변희재	임시직	야간행정실/도서관
	이다경	임시직	야간행정실/도서관
	채영원	임시직	야간행정실/도서관
1학년 설계실	강대욱	임시직	1학년 설계실
	이재민	임시직	1학년 설계실
공학설계실	최문영	임시직	공학 설계실
	조선영	임시직	공학 설계실

## 3. 재학생 현황

재학생 현황(2021년 2월 기준)

구분		학년					계
		1	2	3	4	5	
건축 학부	남	58	74	84	110	24	350
	여	62	52	80	72	26	292
	계	120	126	164	182	50	642

## 4. 2021년도 보직교수

직 명	성 명	주요 담당 업무
건축학부장	권종욱 교수	건축학부 총괄
건축학전공주임	이대진 교수	건축학전공 운영
건축공학전공주임	양정훈 교수	건축공학전공 운영 대학원 건축학과 주임교수
건축디자인전공주임	김소희 교수	건축디자인전공 운영 공학대학원 건축공학과 학과장
건축학 PD	도현학 교수	건축학 인증 운영
건축공학 PD	조영흠 교수	건축공학 인증 운영

### III.

#### 1. 각 층별, 실별 공간 소개

2001년 건축학부는 1985년부터 사용해온 건설관으로부터 건축관으로 이전을 결정하였고, 2002년 3월부터 기존의 건설2관을 증개축하였다. 2008년부터 건축디자인전공 신설과 함께 독립학부로서 독립된 건물을 사용할 수 있게 되었다. 특히 지속적으로 정비되고 있는 건축관은 중정형 건물의 장점을 더욱 보강하고 단점인 부분을 최대한 정비함으로써 더욱 교육적이고, 더욱 쾌적하며, 더욱 효율적인 건축물로 진화하고 있다.

##### ▪ 1층

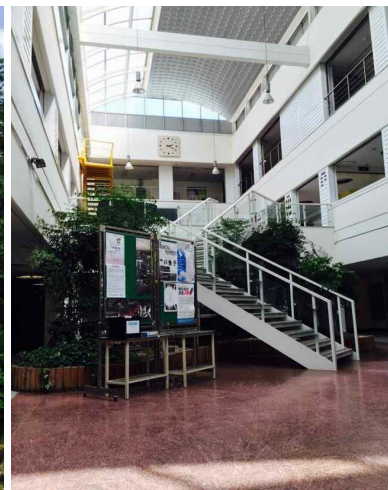
설계실, 컴퓨터실습실, 출력실, 조형공작실, 건축구조실험실, 건축시공 및 재료실험실, 건축환경실험실, 건축학부강의실, 학습동아리실

##### ▪ 2층

설계실, 공학설계실, 교수연구실, 도서실, 암실, 학생회실, 회의실, 학생휴게실, 상설전시실, 건축학부강의실

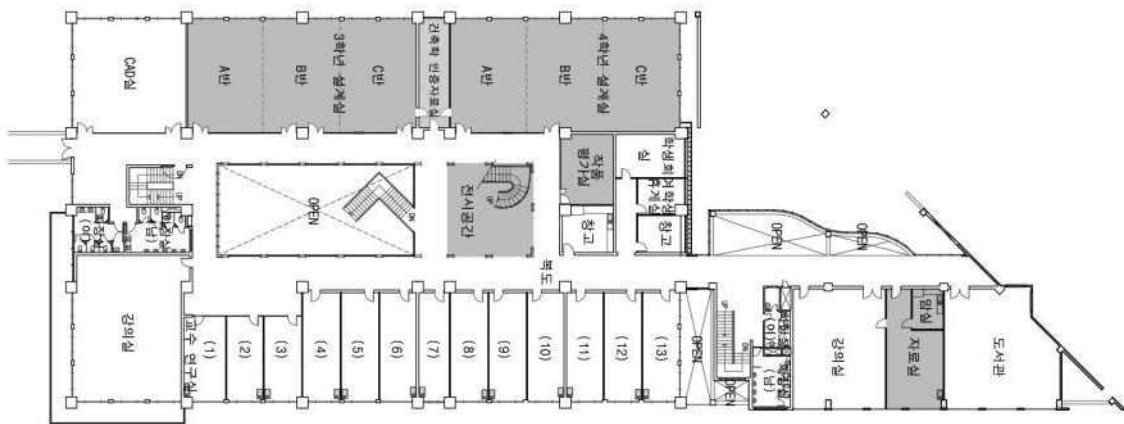
##### ▪ 3층

행정실, 학부장실, 교수연구실, 건축연구소, 건축학설계실, 건축디자인설계실, 건축학부강의실, 대학원연구실, 교수휴게실, 샤워실

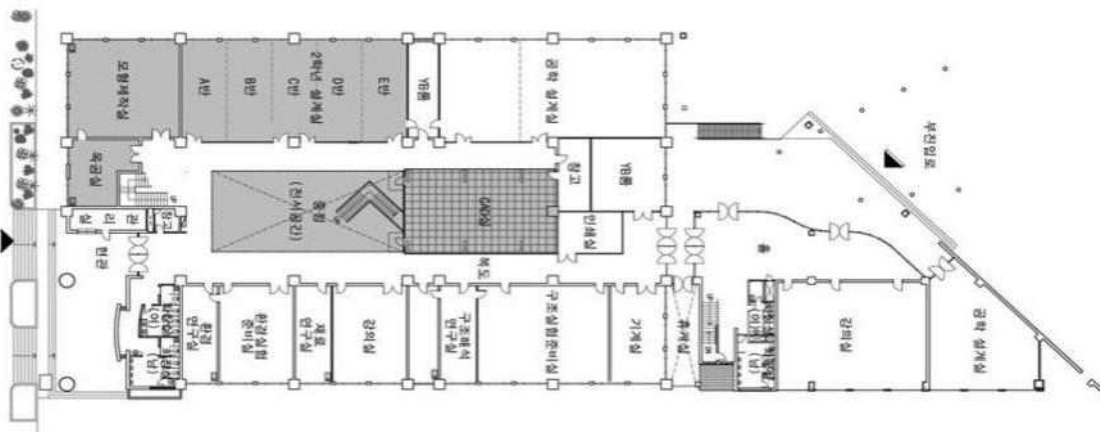




3층 평면도



2층 평면도



1층 평면도

## 2. 이용안내

건축학부 도서관의 보유도서 수는 그 양과 질의 측면에서 전국대학 중 최고의 수준을 자랑하고 있으며 설계에 필요한 대구시 전체의 1/3000 정밀지도 책자와 각종 비디오테이프 등 시청각 자료 또한 다량 보유하고 있다. 특히 최근 정비된 도서관은 연구 환경을 더욱 보완하였다.

- 보유자료
  - 도서자료 : 총 7,500여권 (단행본 5,300권 / 잡지 및 정기간행물 2,200권 등)
  - 비디오 테이프 및 시청각 자료 : 200 건
- 도서대출
  - 도서 및 잡지는 대출은 불허하며 열람 및 복사만 가능
- 학생들이 구입을 원하는 국내, 외 도서는 도서 신청함에 서명/저자/출판사/년도 등을 기입하여 제출하면 구입가능.(대출 빈도가 높은 책의 경우 동일 도서의 중복 구입도 가능)

## 3. 전산실습실 및 스마트팩토리 이용안내

- 건축관 각 층마다 위치하고 있는 전산 실습실은 학생들의 CAD실습 및 과제작업을 하기 위한 공간으로 90여대의 PC 외에 다양한 출력장비를 갖추고 있다. 전산 실습실은 강의시간을 제외하고는 일정시간동안 모든 학부생들에게 개방되며 각종 출력장치는 실비로 사용할 수 있다.
- 전산실습실 프린터는 아이디와 패스워드입력 방식의 사용인증을 통해 사용해야 하므로 학생들은 사용방법을 숙지하여 사용하여야 함.
- 스마트팩토리에는 레이저 조각기(1대), 3D 프린터(4대) 등의 장비를 갖추고 있다. 이러한 장비를 사용하고자 하는 학생들은 반드시 해당 장비의 사용방법에 대한 사전 교육을 이수해야 한다.

## 4. 기타 - 조형공작실 / 사진실 / 암실 / 실험실 / 상설전시실 안내

- 조형공작실
  - 목공구set, 선반공구set, 전기톱공구set, 스티로폼 열선커터기 등을 비치하고 있으며 담당 조교 또는 보조원의 허락 하에 수시로 이용이 가능하다.
- 암실 및 사진실
  - 모형 및 판넬 사진의 촬영, 인화 가능

- 건축구조실험실  
건축구조물의 설계와 관련하여 구조재료의 역학적 성질을 파악하고 구조물 전체 및 구조요소의 거동특성을 관찰함으로써 구조성능의 개선을 도모하기 위한 제반 실험을 수행한다.
- 건축시공 및 재료실험실
- 건축환경실험실  
건축 환경에 중요한 역할을 하는 열, 빛, 소리 등의 요인들이 가지는 여러 가지 특성들을 실습을 통하여 직접 체험하게 하여 이론 강의에서 배운 내용과 비교하게 함으로써 교육의 효과를 향상시킨다.
- 상설전시장 : 학부전체, 각 학년별, 각 설계반별, 및 각 동아리별 행사에 사용 (설계전시 또는 공학과목별 과제전). 사전에 학부장에게 사용신청 후 이용

## 5. 동아리

건축학부에는 1960년대 이래로 현재까지 9개의 전공동아리가 결성되어 활발한 활동을 보여주고 있다. 그중 심축, 건맥, 바인, 아키퍼리아, 건구, P.A.Pers, 터전, 등의 동아리는 전공 스터디와 친목을 목적으로 하고 있으며 건축사진연구회는 건축 사진을, 그리고 아카데미는 컴퓨터 스터디 그룹으로 독창적인 특징을 보여주고 있다.

## 6. 학부 Homepage 이용안내 (<http://arch.yu.ac.kr>)

건축학부 홈페이지는 학부홍보와 구성원간의 정보교환을 목적으로 운영되고 있으며 주요 게시판의 종류는 다음과 같다.

- 학과공지는 각종 학과업무에 대한 공지와 그에 관련된 질문을 위한 게시판이다.
- 취업안내는 재학생의 취업을 위한 게시판이며 교수, 업체, 재학생 모두가 참여할 수 있다.
- 자료실은 학사행정, 교육과정, 수강신청, 장학정보, 학부도서실정보, 전산실 정보 등 장기간 보관될 필요성이 있는 중요정보를 보관하기 위한 게시판이다.
- 자유토론은 학과구성원 뿐만 아니라 외부인도 누구나 참여할 수 있는 자유게시판이다.

## IV.

### 1. 장학제도(교내/교외)

- 신입생장학금

입학전형시 입학성적에 의하여 선정된 자에게 지급하는 장학금  
박정희리더십장학금, 21세기천마특별장학금, 입학우수특별장학금,  
학부(과)우수 장학금, 면학장학금, 천마가족 장학금

- 학업성적우수장학금

재학생으로서 직전학기 학업성적이 우수한 자에게 지급하는 장학금

- 복지장학금

학업성적이 우수한 자로서 가정형편이 곤란한 자에게 지급하는 장학금  
면학장학금, 근로장학금

- 교외장학금

외부의 장학단체 또는 개인 등으로부터 기탁되는 장학금  
영남대학교 동창 특지장학금, 건축학부동문장학금, 교수장학금, 자산장학금,  
건축사협회장학금, 동일문화장학재단장학금 등

- 국가우수장학금(이공계)

교육부(한국장학재단)에서 이공계열 성적우수자를 선발하여 8개 학기 동안  
수업료 전액 지급

### 2. 해외유학 및 교환학생 제도

본교 재학생 중 학업성적이 우수하고 파견지역 해당 외국어가 능통한 자를 선발하여 1년 간 해외 유학토록 하는 프로그램 및 학부내 해외대학 교환학생 및 워크숍을 운영하고 있다.

- 해외대학 교환학생 운영 : Paris-La Villette 국립건축대학, Paris-Val de Seine 국립건축대학, Montpellier 국립건축대학 등

- 미국건축설계사무소 인턴쉽 프로그램 운영: 2019년 3월부터 학교 자체의 선발과정을 거쳐 연 1명의 학생을 시카고 소재 Ratio Architects/smdp studio로 인턴을 보내고 있다.

### 3. 2021 장학생 선발기준

#### ▪ 건축학부 우등 및 복지 장학생 선발지침

가. 장학금규정 및 장학금규정시행세칙을 준용한다.

[교육부 「대학 등록금에 관한 규칙」 준수]

나. 대학관리장학금 배정비율

장학종별	장학금 지급비율	비고
학업성적	100%	1. 각 학부(과)별 사정

다. 학업성적우수 선발기준 및 지급내역

구분	선발기준	지급내역	
학업 성적 우수	직전학기 과락 없이 기준학점 이상 취득하고, 학업성적 평점평균이 B(3.0)이상인 자 중에서 선정 지급 - 모든 학부(과)의 최종학기 직전학기 기준 학점은 14학점 <i>예) 8개 학기의 경우 7학기 성적</i> - Pass학점이 6학점을 초과할 경우 제외	학업성적1	수업료 전액
		학업성적2	수업료의 70%
		학업성적3	수업료의 50%
		학업성적4	수업료의 30%

#### [건축학부 장학사정 내규]

제5조(학업성적우수장학금의 장학생 자격)

학업성적우수장학금의 장학생은 영남대학교에서 규정하는 학업성적 탈락사유(과락, 기준학점 미달, 평점평균 미달 등)에 해당하지 아니 하고 아래의 각 호를 만족하여야 한다.

- ① 건축학전공 학생의 경우 직전학기 전공학점 취득이 10학점 이상인 자
- ② 건축공학전공과 건축디자인전공 학생의 경우 직전학기 전공학점 취득이 9학점 이상인 자
- ③ 건축디자인전공 학생의 경우 직전학기에 건축디자인스튜디오(1)~(6) 중 한 과목 이상 이수한 자

라. 장학사정 순서

- 1) 사전작업(본부) : 본부관리 계속장학, 국가장학금, 외부 재단 장학금 등 대학 관리장학 사정 이전에 선발되는 모든 장학 처리(단, 장학사정 조서에는 표시되지 않음)
- 2) 1순위 : 학업성적장학 [학부(과)별 추천]
- 3) 2순위 : 복지(추천, 면학)장학 [본부에서 결정]

마. 장학사정 방법

- 1) 본부에서 지정하는 학업성적 탈락사유(과락, 기준학점 미달, 평점평균 미달 등) 외에 자체 기준에 의한 탈락사유가 있을 경우 사전에 입력 완료한 후 장학사정을 진행하여야 함



- 2) 원석차를 사용하지 않고 환산석차를 사용할 경우 사전에 환산석차를 산출한 후 장학사정을 진행하여야 함
- 3) 장학종류별 최대 배정가능 비율(소수점 이하 반올림)

장학종류	최대 배정가능 비율	비고
학업성적1	2%	
학업성적2	5%	학업성적1 사용 불가
학업성적3	8%	학업성적1, 학업성적2 사용 불가
학업성적4	-	학업성적1, 학업성적2, 학업성적3 사용 불가

- 4) 직전학기 평균평점이 B(3.0) 이상인 자 중에서 상위 성적(석차)순으로 선발하며 석차 1위자에게는 수업료의 100% 지급

※ 단, 해당 학년의 장학사정 대상 인원이 40명 이하인 경우는 예외 적용 가능

- 5) 원석차(또는 환산석차) 하위 학생이 상위 학생보다 상위 장학 수혜 불가

- 6) 장학금액 입력(조정) :

- 학업성적장학 추천 시 사전에 처리된 타 장학이 있을 경우 수업료 범위 내 차액만 자동입력 되도록 설정
- 장학생 최종배정 후 잔액이 있을 경우 최종 선발 차순위 학생에게 학업성적4 추천 가능

- 7) 장학사정 이후 타 장학 발생으로 인한 학업성적우수 장학금 회수 금액은 추후 학과로 재배정할 예정임

바. 복지장학금(추천, 면학) : 갑작스런 가계형편 곤란자의 경우 학생 상담을 통해 증빙서류를 첨부하여 장학팀으로 추천 시 장학사정관 및 회의를 거쳐 적격한 학생을 선발할 예정

(예시) 부모님의 사업실패, 중대질병과 건강악화로 인한 경제적 곤란, 자연재해 등 천재지변, 심각한 교통사고 발생 등

▪ 건축학부 교외 장학생 선발지침

교외 장학생의 선발은 별도의 전공별 선발기준에 따른다.

## V.

## 1. 개편기준

교육과정의 개편은 크게 건축학부제 시행이후인 2002, 2003, 2006, 2007, 2008, 2011, 2014, 2018학년도 신입생, 그 이전 년도 신입생 혹은 복학생(건축공학과생)의 경우로 크게 구분할 수 있다. 이때 중요한 내용은 재학연한 뿐만 아니라 졸업이수학점과 전공 및 교양 이수학점의 차이인데, 건축학부생의 졸업이수학점은 건축학전공 160학점, 건축공학전공 130학점, 건축디자인전공 130학점이다. 그리고 단일전공의 경우에 최소 전공이수학점은 건축학전공의 경우 99학점, 건축공학전공의 경우 66학점(설계12학점 포함), 건축디자인전공 63학점이다. 단, 건축학전공의 경우 인증조건을 만족시키기 위해서는 전공과목은 과목분류별 세부조건까지 만족시켜야 한다.

구분	건축학전공 (KAAB 기준)		건축공학전공 (ABEEK 기준)		건축디자인전공	
목적	건축사 양성		건축기술자 양성		건축디자이너 양성	
기간	5년		4년		4년	
학위	건축학사		공학사		공학사	
<b>최저이수학점</b>	<b>160</b>		<b>130</b>		<b>130</b>	
교육과정 및 학점	교양	35	전문교양	18	교양	33
	건축적 사고	18	MSC	30	전공핵심	18
	설계 (커뮤니케이션)	56	전공 (설계12학점 포함)	66	전공	45
	기술	24	일반선택	22	일반선택	34
	실무	6				
	일반선택	21				

## 2. 개편과정 및 년도별 적용추이

교육과정의 개편과 더불어 교양과목의 이수조건 또한 계속 변화해 왔으며 2005학년도 이전 입학자들은 입학연도의 교육과정에 따라 교양과목을 이수하면 된다. 이에 따른 경과조치는 **2021학년도 교육과정 책자**를 통하여 알 수 있다. 다만 교양과목 이수기준은 졸업을 위한 대학전체의 기준일 뿐이며 **ABEEK인증이나 KAAB인증을 위해서는 학부에서 권장하는 교양과목의 이수가 필수적인 조건임을 명심**하여야 한다.

### ▪ 2021학년도 입학자의 교양교육과정 이수원칙

1. 교양선택 영역 중 6개 영역중 3개 영역에서 각 영역별로 1과목 이상 반드시 이수해야 한다.
2. 교양필수과목은 입학연도 교육과정에 따라 대학 및 학부(과), 전공에서 지정한 과목을 반드시 이수하여야 한다.
3. 교양최소이수학점은 교양필수와 교양선택과목으로 이수하여야 한다.
4. 교양과목으로 취득할 수 있는 최대학점은 졸업최소이수학점의 40%를 초과할 수 없다.

## 3. 교육과정

## 건축학전공 교육과정(2021학년도)

학년	1학기			2학기			
	구분	교과명	학점	구분	교과명	학점	
1	교양필수	대학생활설계	1(1)	교양필수	ACADEMIC ENGLISH※	2(2)	
	교양필수	PROFESSIONAL ENGLISH※	2(2)	교양필수	미분적분학(1)	3(3)	
	교양필수	융복합글쓰기	3(3)	교양필수	일반물리(2)	3(3)	
	교양필수	기초수학	3(3)	교양필수	일반물리실험(2)	1(2)	
	교양필수	일반물리(1)	3(3)	교양필수	인간생활과건축	3(3)	
	교양필수	일반물리실험(1)	1(2)	전공필수	건축구성과설계	3(6)	
	전공필수	건축개론	2(2)	전공필수	공학입문설계(제외)	2(2)	
	전공필수	건축설계의기초	3(6)	전공선택	CAD및실습	2(4)	
소 계			18(22)	소 계			19(25)
2	전공필수	건축설계(1)	6(12)	교양필수	진로설계	1(1)	
	전공필수	서양건축사	3(3)	전공필수	건축설계(2)	6(12)	
	전공필수	건축구조의원리	3(3)	전공필수	건축이론	3(3)	
	전공선택	건축구법	3(3)	전공필수	한국건축사	3(3)	
	전공선택	건축CAD(공동)(제외)	2(4)	전공필수	건축재료와응용	3(3)	
	전공선택	형태구성	2(4)	전공선택	단지계획	2(2)	
소 계			19(29)	소 계			18(24)
3	전공필수	건축설계(3)	6(12)	전공필수	건축설계(4)	6(12)	
	전공필수	건축구조시스템	3(3)	전공필수	현대건축	3(3)	
	전공필수	건축환경론	3(3)	전공필수	건축시공기술	2(2)	
	전공선택	건축구성론	3(3)	전공필수	건축설비계획	2(2)	
	전공선택	도시설계론	2(2)	전공필수	환경친화건축	3(3)	
				전공선택	스마트건축(공동)(제외)	2(4)	
소 계			17(23)	소 계			18(26)
4	전공필수	건축설계(5)	6(12)	전공필수	건축설계(6)(종합설계)	6(12)	
	전공필수	건축법규	2(2)	전공필수	구조시스템설계	3(3)	
	전공선택	건축시공실무	2(3)	전공필수	건축설계BIM	2(4)	
	전공선택	건축행태론	3(3)	전공선택	건축설비설계	2(3)	
	전공선택	보존과리노베이션	2(2)	전공선택	실내건축론	3(3)	
소 계			15(22)	소 계			16(25)
전공필수	현장실습1 (계절학기 택1)(제외)					3	
전공선택	현장실습2 (계절학기 택1)(제외)					3	
5	전공필수	건축설계(7)(종합설계)	6(12)	전공필수	건축설계(8)	4(8)	
	전공필수	건축실무	2(2)	전공선택	시설관리경영	2(2)	
	전공선택	건축세미나	2(2)	전공선택	건축철학과미학	2(2)	
소 계			10(16)	소 계			8(12)

※ 전문교양 교과목으로 영어, 중국어 중 택일의 교과목

※ 괄호 안은 시수

4. 교육과정

건축공학전공 교육과정(2021학년도)

학년	1학기			2학기			
	구분	교과목명	학점	구분	교과목명	학점	
1	교양필수	대학생활설계	1(1)	교양필수	ACADEMIC ENGLISH※	2(2)	
	교양필수	PROFESSIONAL ENGLISH※	2(2)	교양필수	미분적분학(1)	3(3)	
	교양필수	융복합글쓰기	3(3)	교양필수	일반물리(2)	3(3)	
	교양필수	기초수학	3(3)	교양필수	일반물리실험(2)	1(2)	
	교양필수	일반물리(1)	3(3)	교양필수	인간생활과건축	3(3)	
	교양필수	일반물리실험(1)	1(2)	전공필수	건축구성과정설계	3(6)	
	전공필수	건축개론	2(2)	전공필수	공학입문설계(제외)	2(2)	
	전공필수	건축설계의기초	3(6)	전공선택	CAD및실습	2(4)	
	소 계			18(22)	소 계		
2	교양필수	공학과경영	3(3)	교양필수	진로설계	1(1)	
	교양필수	행렬및행렬식	3(3)	교양필수	의사소통기술	3(3)	
	교양필수	기초화학	3(3)	교양필수	컴퓨터프로그래밍및실습	3(4)	
	교양필수	일반화학실험(1)	1(2)	전공필수	공업수학(1)	3(3)	
	전공필수	건축구법	2(2)	전공필수	건축재료	3(3)	
	전공필수	건축열과공기환경	3(3)	전공선택	건축빛과음환경	3(3)	
	전공선택	건축구조역학(1)	3(3)	전공선택	건축구조역학(2)	3(3)	
	전공선택	건축계획	2(2)				
	전공선택	건축기술의역사	2(2)				
소 계			22(23)	소 계			19(20)
3	교양필수	기술혁명과공학윤리	3(3)	전공필수	구조해석	3(3)	
	전공필수	수치해석	3(3)	전공필수	건축공학설계(2)	3(6)	
	전공필수	건축설비	3(3)	전공선택	건축적산	2(2)	
	전공필수	건축공학설계(1)	3(6)	전공선택	건물에너지	3(4)	
	전공필수	철근콘크리트구조(1)	3(3)	전공선택	건축법규	2(2)	
	전공필수	건축시공(1)	3(3)	전공선택	건축시공(2)	2(2)	
	전공선택	콘크리트공학	3(3)	전공선택	철근콘크리트구조(2)	3(3)	
	전공선택			전공선택	공업교재연구및지도법	3(3)	
소 계			21(24)	소 계			23(29)
4	전공필수	건축공학종합설계	3(6)	전공선택	건축공학BIM	2(4)	
	전공선택	공정관리및실습	3(4)	전공선택	건축공학실무	3(3)	
	전공선택	건축설비설계및실형	3(6)	전공선택	건축환경실형	2(4)	
	전공선택	건축품질관리	2(2)	전공선택	철골구조(2)	2(2)	
	전공선택	녹색건축실무기술	2(2)	전공선택	공업논리및논술	2(2)	
	전공선택	철골구조(1)	3(3)	전공선택	건물시스템통합설계	2(4)	
	전공선택	건축공학세미나	1(2)	전공선택	스마트건축	2(4)	
	전공선택	공업교육론	3(3)	전공선택	구조시스템설계	3(4)	
	전공선택	지속가능한건축	2(2)	전공선택	건축재료실형	2(4)	
	소 계			22(31)	소 계		
계절학기 (여름학기)	전공선택	현장실습(건축공학)				3(3)	

※ 전문교양 교과목으로 영어, 중국어 중 택일의 교과목

※ 괄호 안은 시수

## 5. 교육과정

## 건축디자인전공 교육과정(2021학년도)

학년	1학기			2학기			
	구분	교과명	학점	구분	교과명	학점	
1	교양필수	대학생활설계	1(1)	교양필수	ACADEMIC ENGLISH※	2(2)	
	교양필수	PROFESSIONAL ENGLISH※	2(2)	교양필수	미분적분학(1)	3(3)	
	교양필수	융복합글쓰기	3(3)	교양필수	일반물리(2)	3(3)	
	교양필수	기초수학	3(3)	교양필수	일반물리실험(2)	1(2)	
	교양필수	일반물리(1)	3(3)	교양필수	인간생활과건축	3(3)	
	교양필수	일반물리실험(1)	1(2)	전공필수	건축구성과설계	3(6)	
	교양필수	건축개론	2(2)	전공필수	공학입문설계	2(2)	
	전공필수	건축설계의기초	3(6)	전공선택	CAD및실습	2(3)	
	소 계			21(25)	소 계		
2	전공핵심	건축디자인스튜디오(1)	5(10)	교양필수	진로설계	1(1)	
	전공선택	건축디자인론	3(3)	전공핵심	건축디자인스튜디오(2)	5(10)	
	전공선택	건축구법	3(3)	전공선택	건축의장론	3(3)	
	전공선택	디자인표현기법	2(4)	전공선택	실내건축론	3(3)	
	전공선택	건축CAD	2(4)	전공선택	디지털건축디자인	2(4)	
	전공선택	가구디스플레이	3(3)	전공선택	경관건축론	3(3)	
	소 계			18(27)	소 계		
3	전공핵심	건축디자인스튜디오(3)	5(10)	전공핵심	건축디자인스튜디오(4)	5(10)	
	전공선택	환경디자인론	3(3)	전공선택	환경심리행태론	3(3)	
	전공선택	색채와마감재료	3(3)	전공선택	도시공간디자인	3(3)	
	전공선택	공간디자인변천사	3(3)	전공선택	실내공간디자인	3(3)	
	전공선택	조명디자인실습	2(4)	전공선택	환경과설비	3(3)	
	전공선택	건축구조역학	3(3)	전공선택	공공시설물디자인실습	2(4)	
	소 계			19(26)	소 계		
4	전공핵심	건축디자인스튜디오(5) (종합설계)	5(10)	전공핵심	건축디자인스튜디오(6) (종합설계)	2(4)	
	전공선택	경관미학	3(3)	전공선택	디자인매니지먼트	3(3)	
	전공선택	전통건축디자인	3(3)	전공선택	BIM설계	2(4)	
	전공선택	녹색건축실무기술	2(2)	전공선택	건축법규	3(3)	
	소 계			13(18)	소 계		
전공선택	현장실습1(건축디자인)	3	전공선택	현장실습2(건축디자인)	3		

※ 전문교양 교과목으로 영어, 중국어 중 택일의 교과목

※ 괄호 안은 시수

6. 신청

(2013학년도 이후 입학자, 2017학년도 이후 편입학자)

- 건축학부 재학생 중 건축학전공과 건축공학전공 학생이 중등학교 2급 정교사 자격증을 취득하고자 할 경우 **전공과목 50학점 이상과 교직과목 22학점을 이수**하여야 하며(단, 졸업에 필요한 학점은 충족되어야 함.) 총 이수한 전공과목 실점평균이 75점 이상, 교직과목 실점평균이 각 80점 이상이어야 한다.
- 교직과목 이수를 희망하는 학생은 2학년 1학기 초(2개 학기이수) 소정기일내에 교직과정 이수신청서를 소속 대학에 제출하여야 한다.
- 기타 상세한 사항은 **2021학년도 교육과정 책자** 참고.

7. 학·석사 연계과정

■ 건축학부 재학생 중 건축공학전공, 건축디자인전공 학생은 다음 기준에 따라 학사 연계과정을 이수할 수 있다.

학·석사 연계과정(3.5+1.5)	
과정 설명	• 학사에서 석사인정을 각 1학기를 단축해 5년에 학사학위와 석사학위를 모두 취득할 수 있는 과정
최소수업 연한	• 학사학위과정 3.5년(7개 학기) • 석사학위과정 1.5년(3개 학기)
모집시기 및 인원	• 예비생 선발 : 매년 5월~6월 경 • 최종 선발 : 매년 후기 대학원 학생모집 일정과 동일 • 인원 제한 있음.(30명 이하)
지원자격	• 예비생 1. 학사과정을 5개 학기를 이수한 자로서 다음의 학점을 취득한 자 가. 졸업학점이 120학점 : 84학점 이상 이수 나. 졸업학점이 130학점 : 90학점 이상 이수 다. 졸업학점이 140학점 : 96학점 이상 이수 2. 당해 학기까지의 총 성적 평점평균이 3.0이상인 자(계절학기 학점 포함) 3. 학사 또는 대학원 동일학과(전공) 및 복수전공으로만 지원이 가능함. 4. 건축학부 건축학 전공·사범대학 재적생 및 재입학생·편입생은 제외함. • 최종선발 1. 학사 7학기에 대학원 교과목을 3학점 이상 (6학점 이내) 취득 및 학사 7학기말에 졸업 학점 이상을 이수한 자. 2. 총 성적 평점평균이 3.00 이상인 자
모집학과	• 협동과정을 제외한 대학원 전학과 ※ 의학과, 약학과, 한문학과, 교육학과, 공법학과, 사법학과, 유아교육학과, 생명과학과, 미학미술학과 등 학사과정이 없는 학과는 제외함.
수혜사항	• 학사 및 석사과정 각 1개 학기 단축 • 대학원 입학금 및 입학전형료 면제 • 학사 졸업논문(종합시험), 실험실습보고, 실기 발표 면제 • 학사 1개 학기 단축하여 학사학위 수여
유의사항	• 예비생 중도포기자 및 졸업요건을 충족하지 못하는 자는 학사과정 8개 학기 이상을 이수 하여야 함. • 예비생으로 선발된 때(학사 6학기)부터 대학원 석사 1기까지는 휴학 신청을 할 수 없음. • 휴학생이 신청한 경우는 반드시 복학신청기간에 복학 신청하여야 하며, 복학신청 후 학기개시일 이전에 복학 절차를 마치지 아니한 자는 예비선발에서 제외함. • 학사과정 중에 취득한 대학원 교과목은 학사 졸업학점에 포함되지 않는 과목에 한하여 대학원 학점으로 인정함.

## 8. 변화에 따른 수강신청과 학점인정 관련 유의사항

- 입학년도에 따라 졸업에 필요한 최소전공학점 수와 전공으로 인정되는 과목명칭 (예로, 전공기초학점 등)이 상이하니 반드시 확인바람.(2021학년도 교육과정 책자 참조)
- 6학점 설계과목의 경우 2일간 나누어 수업함.
- 건축학전공 2, 3, 4, 5학년 설계는 매학기 3-4개 스튜디오로 분반되어 수업하고 있으며, 학생들의 요청에 의해 원하는 담당교수의 설계반에 선착순 수강신청토록 함.(다만 학년별 설계수업의 특성과 설계실 수용능력 따라 수용인원이 제한됨)
- 동일한 과목명이라도 건축학전공, 건축디자인전공과 건축공학전공의 강의내용이 다르므로 자신의 전공에 개설된 과목을 신청할 것.
- 건축학전공 및 건축공학전공의 이론과목은 강의실의 최대수용인원을 고려하여 수강신청 허용인원을 결정함.
- 수강신청에 문제가 있어 상담을 원하는 학생은 학부홈페이지나 각 전공주임교수 또는 교과목 담당교수에게 직접 상의하여 도움을 청할 것.

※ 건축학전공은 영남대학교 건축학부 건축학전공 졸업요건과 KAAB에서 요구하는 건축학인증을 위한 이수요건을 동시에 만족시켜야 한다. 이를 위해 설계영역은 건축설계(1)부터 (8)까지 모두 순서대로 빠짐없이 이수하여야 하고, 역수강에 관한 내규를 비롯하여 교차수강, 전입생, 낙제생 처리에 관한 내규를 준수하여야 한다. 이러한 내규들은 매학기 선수강지도를 통해 공지되며, 동시에 학생들은 지도교수님과 상담을 통해 숙지하여야 한다.



## VI. 2021 건축학부 운영계획

### 1. 2021 주요 행사계획

- 3월 건축학부 입학식
- 4월 재경동문 취업특강
- 9월 졸업전시회
- 9월 91학년 입학30주년기념 모교방문
- 2월 건축학부 졸업식

### 2. 졸업설계 및 졸업논문 일정

건축학부에서는 졸업자격으로서 졸업논문이나 작품을 선택하여 제출하는 것을 의무화 하고 있다. 따라서 건축학전공 5학년 및 건축공학전공 4학년 학생들은 다음의 일정에 준하여 논문이나 작품을 준비하여 제출하여야 한다.

및 졸업논문 일정표

일정	졸업설계	졸업논문
3월	지도교수배정 및 졸업설계주제 선정	졸업논문 작성분야 결정 및 분야별 지도교수 배정
4월-6월초	졸업설계 진행 및 지도	논문작성법 및 논문 지도
6월초	졸업설계 중간 발표 및 제출	졸업논문 중간 발표 및 제출
8월말	졸업설계 최종 크리틱	졸업논문 최종발표
9월초	졸업설계 및 졸업논문 최종심사(수상작 결정)	
9월초	졸업전시회	
9월말	책자 및 논문집 발간	
10월	졸업논문 심사요지서 작성	

- 건축학전공 학생들은 『건축설계7』 과목의 이수 및 결과물 제출과 함께 『졸업작품』을 졸업전시회에 발표하게 된다. 자세한 사항은 매년 3월초에 졸업작품 대상자에게 공지하여 수행한다.
- 건축학전공 2002학번 이후에 입학한 모든 학생들은 건축학교육인증(KAAB)이 필수이며, 영남대학교 졸업규정과 KAAB 이수규정을 모두 만족하여야 졸업할 수 있다. 자세한 이수 기준은 매학기 선수강지도시에 공지하여 수행한다.

- 건축공학전공 학생들은 『졸업논문』을 작성하고 포스터로 전시한다. 자세한 사항은 매년 3월초에 졸업 대상자에게 공지한다.
- 건축공학전공 2006학번 이후에 입학한 모든 학생들은 공학교육인증(ABEEK)이 필수이며, 영남대학교 졸업규정과 ABEEK 이수규정을 모두 만족하여야 졸업할 수 있다. 자세한 이수 기준은 매학기 선수강지도시에 공지하여 수행한다.
- 건축디자인전공 학생들은 『건축디자인스튜디오5』 과목의 이수 및 결과물 제출과 함께 『졸업작품』을 졸업전시회에 발표하게 된다. 자세한 사항은 매년 3월초에 졸업작품 대상자에게 공지하여 수행한다.

### 3. 신청 및 확인절차

- 매학기 장학생의 선발과정은 다음과 같다.
  - ① (복지장학금 신청자의 경우) 건축학부 사무실에 장학금신청서 제출
  - ② 해당학기 성적집계 완료(대학본부)
  - ③ 장학지침 작성 및 학부별 장학금액 배정(대학본부)
  - ④ 건축학부 장학생 선발을 위한 교수회의 및 장학사정 /장학생 선발(건축학부)
  - ⑤ 대학본부에서 각 학부별 장학생명단 수합후 장학생 통보
- 장학금 수혜여부를 빠른 시일 내에 알아야 하는 학생의 경우, 위의 ④번 과정에서 확인 가능하므로 학부사무실로 문의

#### [건축학부 장학사정 내규]

##### 제5조(학업성적우수장학금의 장학생 자격)

학업성적우수장학금의 장학생은 영남대학교에서 규정하는 학업성적 탈락사유(과락, 기준학점 미달, 평점평균 미달 등)에 해당하지 아니 하고 아래의 각 호를 만족하여야 한다.

- ① 건축학전공 학생의 경우 직전학기 전공학점 취득이 10학점 이상인 자
- ② 건축공학전공과 건축디자인전공 학생의 경우 직전학기 전공학점 취득이 9학점 이상인 자
- ③ 건축디자인전공 학생의 경우 직전학기에 건축디자인스튜디오(1)~(6) 중 한 과목 이상 이수한 자
- ④ 기타 자세한 사항은 각 전공별 선수강지도도를 통해 안내한다.

## 4.

건축학부에서는 1학년말 **내규의 배정원칙**에 따라 건축학전공과 건축공학전공, 건축디자인전공으로 전공배정을 한다. (부록 참조)

- 전공배정 표준인원은 건축학전공 36명, 건축공학전공 61명, 건축디자인전공 30명으로 한다. 이는 입학정원 127명 기준이며 배정대상학생 수가 127명을 초과할 경우 위 비율에 따라 산출한다.
- 건축학부 1학년 학생들은 전공배정지원서를 기준으로 1학년 성적, 설계포트폴리오(건축공학전공은 공학학습계획서)를 평가하여 전공을 배정한다.
- 건축학전공 및 건축디자인전공 희망자는 포트폴리오 파일을, 건축공학전공은 A4 1매 분량의 공학학습계획서(자유양식) 준비하여 전공 지망 웹 신청 후 출력한 지원서와 함께 건축학부사무실에 제출하면 1차 희망전공 심사 후 배정이 된다.
- 표준정원의 전공별 하한선 70%, 상한선 130%로 배정한다.
  - 만약 하한선 70%에 미달하는 전공이 있을 경우에는 2지망으로 미달전공을 지원한 대상자 중 배정순위 하위순으로 미달전공에 배정하여 하한선 70%를 확보한다.
  - 즉, 전공 배정은 일단 본인의 지원에 따르지만 인원분포가 표준인원과 상이할 때는 1학년 재학 시의 성적과 포트폴리오 혹은 공학학습계획서에 대한 평가점수를 합산한 순위에 의거하여 배정한다.
- 배정순위 평가 기준은 다음과 같다.
  - 1학년성적: 학기학수부기준 누적 평점평균을 적용. 4.5점 만점.
  - 포트폴리오/공학학습계획서 평가: 3등급으로 구분. 1.0점 만점.
- 기타
  - 특기자, 취업자 등 특별전형 입학자는 평점과 관계없이 우선 배정함
  - 전공지망원 미제출자는 하한선 미달전공으로 배정

2021학년도 전공배정 현황

구 분	최종배정인원수(명)	비 고
건축학전공	47명	
건축공학전공	49명	
건축디자인전공	33명	
계	129명	

## ■ 2021학년도 학사력

학 사 명		일 정	
제1학기 (2021.3. 1. ~ 2020.8. 31.)	2021학년도 입학식	2. 26(금)	
	학기개시일	3. 1.(월)	
	개강	3. 2.(화)	
	수업일수 1/4선	3. 26.(금)	
	학기개시 30일	3. 30.(화)	
	중간시험	4. 19(월) ~ 4. 23.(금)	
	학기개시 60일	4. 29.(목)	
	교육실습(교직과정 이수 예정자)	5. 3(월) ~ 5. 28(금)	
	수업일수 3/4선	5. 21.(금)	
	학기개시 90일	5. 29.(토)	
	공휴일 수업 대체 지정일 (담당교수가 개별적으로 보강)	6. 8(화) 6. 9(수)	
	기말시험	6. 10(목) ~ 6. 16.(수)	
	하계방학	6. 17.(목)	
	성적표 제출 마감	6. 23(수)	
	휴·복학, 재입학 신청 접수	7. 5.(월) ~ 7. 7(수)	
	수강신청	8.17.(화) ~ 8.19.(목)	
	등록금 수납	8.18.(수) ~ 8. 20( 금)	
	2020학년도 후기(71회)학위수여식	8. 20.(금)	
	제2학기 (2021.9. 1. ~ 2022.2. 28.)	학기개시일	9. 1.(수)
		개강	9. 1.(수)
수업일수 1/4선		9. 30.(목)	
중간시험		10. 18.(월) ~ 10. 22.(금)	
학기개시 30일		10. 27.(수)	
학기개시 60일		10. 30.(토)	
수업일수 3/4선		11. 23.(화)	
학기개시 90일		11. 29.(월)	
공휴일 수업 대체 지정일		12. 8.(화) 12. 9.(수) 12.10.(목)	
기말시험		12. 13(월) ~ 12. 17.(금)	
동계방학		12. 20.(월)	
개교기념일		12. 22.(수)	
성적표 제출 마감		12. 24.(금)	
휴·복학, 재입학 신청 접수		2022. 1. 5.(수) ~ 1. 7.(금)	
수강신청		2. 15.(화) ~ 2. 17.(목)	
등록금 수납		2. 16.(수) ~ 2. 18(금)	
2021학년도 전기(72회) 학위수여식	2. 22.(화)		

■ 신·편입생 수강신청 방법



신·편입생수강신청[배너] 클릭



아이디(학번) / 비밀번호 -> 입력 -> 로그인



수강번호 / 인증번호 -> 입력 -> 수강신청내역 조회

## 1. 수강신청일정

- ① 일 시 : 2021년 2월 26일 (금) 13:00 ~ 17:00
  - ※ 세부신청 방법은 추후 별도 공지
  - ※ 수강신청 문의
    - 09:00 - 13:00 : 학과 사무실 (☎ 810-2420, 홈페이지 입학식 공고문 참조)
    - 13:00 - 17:00 : 수업학적팀 (810-1092-1094)
- ② 장 소 : 신입생 개인별 실시
- ③ 학번확인 : 우리대학교 홈페이지(<http://www.yu.ac.kr>)에서 안내영역에서 ‘신입생 편입생 학번 조회’ 클릭
  - 비밀번호 : 최초의 비밀번호는 주민등록번호 앞자리(6자리)입니다.
  - 비밀번호는 URP종합정보 초기화면에서 “비밀번호변경”을 클릭하여 변경 후 사용 가능함
- ④ 수강정정 기간 : 2021. 3. 5.(금) 8:30 ~ 19:00  
2021. 3. 8.(월) 8:30 ~ 19:00
- ⑤ 수강취소 기간 및 대상
  - 가. 기간 : 2021. 3. 23.(화) 10:00 ~ 3. 24.(수) 17:00
  - 나. 대상 : 2005학년도 이후 입학자
  - 다. 방식: 인터넷으로 신청

## 2. 수강신청 유의사항

- ① 학교 홈페이지(<http://www.yu.ac.kr>)의 수강신청 에 로그인하여 수강할 과목의 수강번호와 인증번호를 입력한다.
- ② 학생 개인에게 부여된 학번과 비밀번호는 반드시 기억하여야 하며, 학생본인의 희망에 따라서 비밀번호 변경은 가능하며 비밀번호 유출로 인하여 불이익을 받지 않도록 비밀번호 관리를 철저히 하여야 한다.
- ③ 학년별로 수강신청일자가 지정되어 있으므로, 지정된 날짜에만 수강신청이 가능하다.
- ④ 수강신청내역서는 배부되지 않으므로 반드시 본인이 직접 학생종합정보시스템에서 확인하여야 한다.
- ⑤ 과목별로 수강인원이 제한되며, 그 인원 범위 내에서 선착순으로 수강신청 할 수 있다.
- ⑥ 사회봉사 교과목은 매 학기 초 공지되는 별도의 기간에 신청이 가능하다.
  - ※ 문의 : 학생지원팀(☎ 810-1139)
- ⑦ PASS/FAIL 인정학점의 교과목을 6학점 초과 수강 신청하여 학점으로 인정받을 경우, 장학사정에서 제외된다.

## ■ 건축학부 전공배정 기준(2021학년도)

### 1. 목적

이 기준은 “영남대학교 전공(학과)배정에 관한 규정”에 따라 건축학부로 입학한 학생의 전공배정에 관한 세부사항을 정함을 목적으로 한다.

### 2. 배정시기

건축학부의 전공배정 시기는 1학년말로 하는 것을 원칙으로 한다.

### 3. 배정지망절차

- ① 전공배정 대상자는 건축학부에서 정한 소정기일 내에 학부 내 전공 수만큼 우선순위를 명기한 전공지망원서를 제출하여야 한다.
- ② 전공배정 대상자 중 건축학전공이나 건축디자인전공을 1지망으로 하는 자는 포트폴리오를, 건축공학전공을 1지망으로 하는 자는 공학학습계획서를 전공지망원서와 함께 제출하여야 한다. (포트폴리오 및 공학학습계획서 작성요령을 별도 지정)
- ③ 전공지망원서 제출 대상학기를 이수한 학생이 휴학하고자 할 경우 먼저 전공지망원서와 포트폴리오 혹은 공학학습계획서를 제출하고, 전공배정 결과를 확인하여야 한다.

### 4. 배정원칙

전공배정은 1학년성적(학기학수부기준 누적 평점평균을 적용)과 포트폴리오 혹은 공학학습계획서에 대한 평가점수(전공교수 2인이 A,B,C 3등급으로 구분하며 A등급은 1점, B등급은 0.8점, C등급은 0.6점으로 평가)를 합산하여 전공별 배정순위를 결정한다.

- ① 학부내 전공별 표준정원 : 건축학전공 36명, 건축공학전공 61명, 건축디자인전공 30명 (신입생 127명 기준이며 배정대상학생 수가 127명을 초과 또는 미달할 경우 위 비율에 따라 산출한다.)
- ② 표준정원의 기준은 전부(과) 확정 후 인원을 기준으로 한다.
- ③ 표준정원의 전공별 하한선 70%, 상한선 130%를 배정한다.
- ④ 하한선 배정원칙을 우선 적용한다.

### 5. 배정방법

- ① 전공배정 대상자의 1지망에 따라 전공을 배정하는 것을 원칙으로 한다.
- ② 만약 하한선 70%에 미달하는 전공이 있을 경우에는 2지망으로 미달전공을 지원한 대상자 중 배정순위 하위순으로 미달전공에 배정하여 하한선 70%를 확보한다.
- ③ 만약 상한선 130%를 초과하는 전공이 있을 경우에는 초과인원에 대하여 배정순위 하위순으로 2지망으로 지원한 전공에 배정한다.

### 6. 기타

- ① 외국인의 경우, 2학기 기말시험 종료 전 지원전공의 주임교수와 상담 후 전공지망원서 및 포트폴리오 혹은 공학학습계획서를 행정실에 미리 제출하며, 전부(과)자의 경우 지원전공의 주임교수와 상담 후 배정을 결정한다.
- ② 전공지망원서 미제출자는 하한선 미달전공으로 배정한다.

- ③ 전공배정을 위한 합산점수 동점이 경우는 취득학점이 많은 자 우선으로 선정한다.
- ④ 전공배정 기준에 언급되지 않은 사항이 발생할 경우, 건축학부장, 3개 전공 주임교수, 행정실장의 회의에 의해 결정한다.

## ■ 2021-1학기 신입생 기초교양과목 수강 안내

가, 기초교양 교과목 (PROFESSIONAL ENGLISH, ACADEMIC ENGLISH)운영

### 1) “PROFESSIONAL ENGLISH” 와 “ACADEMIC ENGLISH” 운영방법

2021학년도 신입생의 1학기 “PROFESSIONAL ENGLISH” 수준별 반 편성은 입학 전 영어시험(수능영어성적) 을 적용하여 시행하고, 2학기 “ACADEMIC ENGLISH” 수준별 반 편성은 1학기 “PROFESSIONAL ENGLISH” 반 편성과 동일하게 적용한다.

2) "PROFESSIONAL ENGLISH, ACADEMIC ENGLISH"(이하 영어영역), 실용중국어(I), 실용중국어(II)"(이하 중국어영역)는 영어영역(4학점), 중국어영역(4학점) 중에서 1개 영역을 선택할 수 있음.

2. 2021학년도 신입생은 "PROFESSIONAL ENGLISH"(1학기)가 일괄 수강신청되어 있으나, 학생이 "실용중국어(I)" 수강을 희망하는 경우에는 붙임 양식 『기초교양과목 수강 변경 신청서』를 소속 행정실에 제출하시면 수강정정기간에 변경 가능합니다.

- 신청서는 건축학부 학과 게시판 공지사항에 있습니다.



■ 2021학년도 1학기 1학년 시간표

요일	시간 학년		1 (9:00~)		2 (10:00~)		3 (11:00~)		4 (12:00~)		5 (13:00~)		6 (14:00~)		7 (15:00~)		8 (16:00~)		9 (17:00~)		11 (6:00~6:45)	12 (6:50~7:35)		
			1A	1B	2A	2B	3A	3B	4A	4B	5A	5B	6A	6B	7A	7B	8A	8B	9A	9B				
예	1	A													일반물리실험(1)									
		B																						
		C	대학생활설계C				일반물리(1) 110				융복합글쓰기 110													
		D																						
		E					일반물리(1) 110				융복합글쓰기110					일반물리실험(1)								
		F																						
화	1	A												일반물리(1) 110		일반물리실험(1)								
		B			대학생활설계B 110-1																			
		C	기초수학 110				professional english																	
		D																						
		E																						
		F													건축설계의 기초 이은호 326-3, 이경수 326-4, 이성호 326-5									
수	1	A	대학생활설계A 227							융복합글쓰기110				기초수학110										
		B																						
		C	일반물리(1)110				건축개론 김소희 212							건축설계의기초 백미영 326-3, 이진희 326-4, 임연재 326-5										
		D																						
		E					일반물리(1)110						기초수학110				건축개론 형원일 212							
		F																						
목	1	A			건축개론 이진희 110								건축설계의 기초 이우중 326-3, 반화성 326-4, 김영환 326-5											
		B																						
		C	profession english																					
		D							융복합글쓰기110															
		E												융복합글쓰기 110		일반물리실험(1)								
		F																						
금	1	A	융복합글쓰기110						일반물리(1)110					기초수학110			대학생활설계							
		B																						
		C															일반물리실험(1)							
		D			기초수학110									대학생활설계D 212										
		E							대학생활설계E212															
		F									기초수학110				대학생활설계F 212									